

Juminda poolsaare arengukava 2024-2029



Projekti on rahastatud kohaliku omavalitsuse programmist

Sisukord

Sisukord	2
Sissejuhatus	3
1. Piirkonna üldine kirjeldus	4
1.1 Paiknemine	4
1.2 Looduslikud olud	4
1.3 Ajalugu	5
1.4 Elanikkond	8
1.5 Majandus	9
1.6 Vaatamisväärsused	10
1.8 Elanike koostöö	12
1.9 Piirkonna arengut käsitlevad õigusaktid ja dokumendid	13
2. Hinnang piirkonna olukorrale – SWOT analüüs	14
3. Visioon ja arenguvaldkonnad	15
3.1 Arenguvaldkonnad	15
4. Tegevuskava 2024-2029	17
5. Arengukava jälgimine ja hindamine	22

Sissejuhatus

Juminda poolsaare külad (Pudisoo, Pedaspea, Kolga-Aabla, Kiiu-Aabla, Leesi, Tammistu, Juminda, Tapurla, Virve ja Hara) on pidanud vajalikuks kokku leppida piirkonna ülestes arengueesmärkides.

Käesoleva arengukava eelkäijaks on 2011. aastal valminud Juminda poolsaare arengukava, mis sedastas kogukonna eesmärgid aastateks 2011-2016.

Juminda poolsaare arengukava koostamise protsessis toimus 2024. aasta kevadel Leesi rahvamajas 4 koosolekut (9. märts, 6. aprill, 27. aprill – 2 koosolekut, eraldi ka noorte kaasamiseks), kus osalesid külade ning kohalike seltside ja ettevõtete esindajad. Koosolekutel toimunud arutelude ja rühmatööde tulemused on olnud käesoleva arengukava koostamise aluseks.

Juuni alguses valmis Juminda poolsaare arengukava, mida tutvustati kogukonna esindajatele Leesi rahvamajas 15. juuni koosolekul.

Arengukava on piirkonna arengut käsitlev ametlik dokument, mille koostamisel on osalenud piirkonna külade esindajad ning piirkonnaga seotud aktiivsed inimesed. Arengukava määratleb Juminda poolsaare elanike eesmärgid aastateks 2024-2029. Eesmärkide elluviimiseks on koostatud konkreetseid tegevusi sisaldav tegevuskava.

Arengukava koostamise projekti on rahastatud kohaliku omaalgatuse programmist. Koosolekud viis läbi Tiina Viirna ning arengukava dokumendi koostas Melika Kindel.

Arengukava koostajad tänavad kõiki, kes piirkonna arengu teemadel oma mõtteid avaldasid, ettepanekuid tegid ning arengukava koostamisele kaasa aitasid.

1. Piirkonna üldine kirjeldus

1.1 Paiknemine

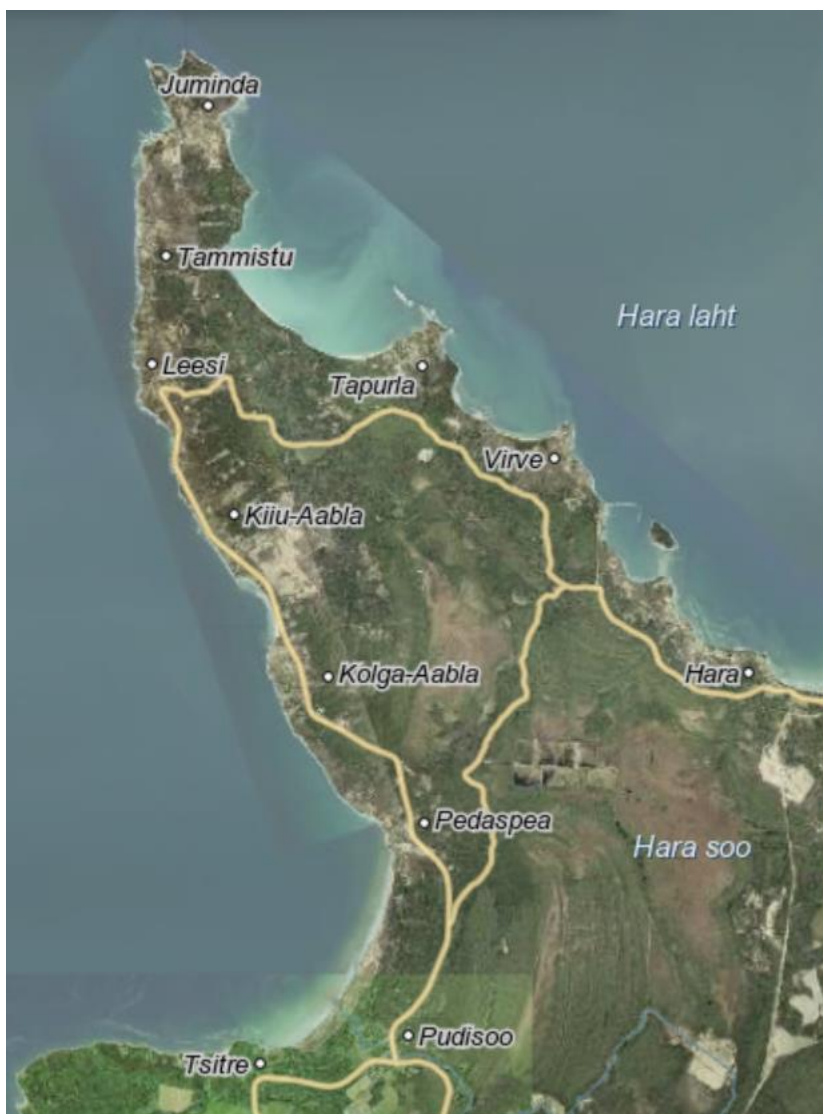
Juminda poolsaar asub Harjumaal Kuusalu vallas. Poolsaare pikkus on ca 13 km, laius lõunaosas ca 6 km. Poolsaare idaküljele jääb Hara laht ning piirkonna küladest paiknevad siin piki rannajoont Hara, Virve ja Tapurla. Poolsaare läänekülg on avatud Kolga lahele ning siin asuvad Pudisoo, Pedaspea, Kolga-Aabla, Kiiu-Aabla, Leesi ja Tammistu külad. Poolsaare neemele jääb Juminda küla (vt Joonis 1). Asustus on koondunud rannikule, poolsaare keskosas asuvad metsad ning ulatuslikud rabamassiivid (Aabla raba).

Vallakeskus asub Kiius, mis jääb Pudisoolt 15 km, Leesilt 27 km, Jumindalt 32 km ja Harast 26 km kaugusele. Tallinn asub Leesilt 64 km kaugusel. Lisaks Kuusalu keskusele avaldab piirkonnale mõju ka Loxsa linna lähedus – vahemaa vastavalt Pudisoolt 17 km, Leesilt 15 km, Jumindalt 19 km ja Harast 4 km.

1.2 Looduslikud olud

Piirkond paikneb Põhja-Eesti rannikumadalikul. Siinsed mullad on kivised, liivased ja väheviljakad. Poolsaar on looduslikult kaunis ning maastik vahelduv. Rand on valdavalt kivine – leidub ka suuri rändrahne. Kivisele rannajoonele pakuvad vaheldust maalilised liivarannad liivaluidete ja rannamändidega. Hara lahes asub Hara saar. Poolsaare keskosa katavad peamiselt seene- ja marjarikkad metsad ning soostunud alad (Aabla raba, Suurekõrve raba, Hara raba). Olulisemad veekogud on Pudisoo jõgi ja Lohja järv.

Juminda poolsaar on osa Lahemaa Rahvuspargist. Piirkonna külad ning külade lähiümbrus kuuluvad rahvuspargi piiranguvööndisse, poolsaare keskosas asuvad rabad ja metsad aga sihtkaitsevööndisse (Hara soo, Suurekõrve ja Naskali sihtkaitsevööndid), ka Hara saar on sihtkaitsevööndis.



Joonis 1. Juminda poolsaar. Maa-ameti kaardirakendus.

1.3 Ajalugu

Kirjalike dokumentide järgi on kõige vanem poolsaare küladest 1290. aastal mainitud Juminda (Jumentake), mis on andnud nime kogu poolsaarele. Teised rannakülad ilmuvad ajalooallikatesse 16.-17. sajandil. Piirkonna esimene küla Kuusalu poolt tulles on Pudisoo. Varasemates kirjapanekutes tähistab nimetus Pudisuu jõesuet ja 1690-ndate kaardil on jõesuudme lähedal tähistatud ka esimesed majapidamised. Pedaspea nimi esineb 1586 (Pedispee). Järgmised külad on Kolga-Aabla ja Kiiu-Aabla. Täiendid Kolga- ja Kiiu- tähistavad valdusalast kuuluvust. Kunagi, vist 14. või 15. sajandil, on Kolga ja Kiiu mõis maid jaganud nii, et Kiiu on saanud Juminda poolsaare looderanniku, kus on (vähemalt hiljem) asunud Kiiu-

Aabla, Leesi ja Tammistu külad. Ülejäänud poolsaar on kuulunud Kolgale. 18. sajandil on Kiiu rannakülad läinud Kolgale. Kiiu-Aabla küla on tõenäoliselt vanem, esineb kirjalikus allikas 1517 (Habelach), nagu ka Leesi (Leisy) ja Tammistu (Tammes). Kolga-Aabla (Habel) on märgitud 1637. a Kolga vakuraamatus. 1537 nimetatakse küla Tapper – Tapurla. Küla on saanud oma nime võib-olla Tapurlahe lahe järgi, laht omakorda isikunime järgi (Tappe, Tappete, Tapari jt). Virve (Wirou) esineb 1586. a kirjalikes allikates. Hara (Harra) küla ilmub vakuraamatusse 1637.a. Poolsaare ala on kuulunud Kolga mõisale.

Rannarahvas sai peamise elatuse ikka merest – kalapüügist. Põllumaa osa oli Juminda poolsaare rannakülades väga väike. Mõisale maksti kalaandamit, samuti vilja, aga ka teorenti.

Kiriklikult on Juminda poolsaar kuulunud Kuusalu kirikukihelkonda. Rahvapärimestes on jutte Virvel Koljunukil asunud Kolju kabelist, kus käidud ohverdama. Sellest kabelist pole peale rahvapärimeste mingeid teateid, tegu võis olla katoliku aega ulatuva kabeliga. Kuusalu kihelkonna kaardil 1690-ndatest aastatest on märgitud kaks kabelit Juminda külas. Juminda poolsaare läänepoolses tipus Säarel asus vana kabel, uus kabel ehitati küla läänerrannale Kura ehk Kabeli lahe äärde. Samasse rajati ka kalmistu, mis oli ainus poolsaare külade jaoks. Aastal 1865 oli see kabel lagunenu ja otsiti uut paika kabelile. Vaieldi, kas uus kabel (Kuusalu abikirik) ehitada Jumindale või Leesile, viimaks kalduti kogudusesisesel hääletusel ühehäälelise enamusega viimase kasuks. 15. mail 1865. a pandi Leesi kabeli nurgakivi, ehitustöö kestis pea poolteist aastat. Viimane jumalateenistus oli Juminda kabelis 1867. a septembris. Juminda surnuaed püsis kauem, seal peeti veel kahe maailmasõja vahelisel ajal surnuaiapähi.

1732 oli Kolga mõisal kaks kõrtsi Narva maantee ääres ja kaks kõrtsi rannas – üks neist paiknes Jumindal, teine Pedaspeal. 1860. aastal 10 kõrtsi, nende hulgas siis ka Pudisoo, Hara (samanimelisel saarel), Kiiu-Aabla, Juminda ja Malusi (samanimelisel saarel).

19. saj teisel veerandil võttis suurema hoo sisse soolasalakaubandus, Soome võeti vilja ja viina kaasa, mis seal vahetati soola vastu. Võimud suurendasid seepärast kordonite arvu, piirivalve kordon asus ka Jumindal, samuti Haras.

1891. a ehitati Juminda neemelahe äärde üks kahekümnest Eesti merepäästejaamast. Purje või aerude jõul liikuv päästepaat oli suurepärase varustusega ning kaheksaliikmelise külameestest meeskonnaga. Nõukogude merevägi viis uhke päästeluubi 1947. a minema, peale seda kasutas nõukogude piirivalve hoonet hobusetallina, merevägi admiralihubemajana. Hoone (ainus säilinud kivist merepäästejaam) on tänapäeval erakätes, renoveeritud kooskõlas muinsuskaitseõuetega.

1908. a sügisel avati Kolga-Leesi kalurite ühingu eestvõttel Leesi külas, kusagil talu kõrvaltoas, kauplus. 1914. a ehitati ühingule oma maja. Kaupu toimetati kohale laevadega, Leesi ja Tapurla randa ehitati laoruumid, samuti paadisild (ühingu kuludega talgutel). 1925. a osteti ühingule mootorpaat Tallinnast kaupade kohalveoks ja kalasaaduste Tallinna toimetamiseks, sest tollal ei olnud Tallinnaga teist korralikku ühendust. Hiljem, kui bussiliinid arenesid, müüdi paat ära.

Organiseeriti ka posti kohaletoomist 18 km kaugusel olevast Kolga postkontorist. 1924. a avati telefoni agentuur-keskjaam. Hiljem avati abikauplused ka Kolga-Aabla ja Hara külas.

Rahvamaja ehitati Leesile 1908. Peaaegu samaaegselt kirikuga ehitati Leesi külla koolihoone (1870), samuti paekivist. Seal said lapsed algharidust kuni Esimese maailmasõja lõpuni. Peale seda kasutati osade klasside jaoks rahvamaja. 20. sajandi algusest tegutses Kiiu-Aabla külas õigeusu puukirik koos kirikukooliga. Haridusjanulisemad vanemad koolitasid kuni 1920-ndate aastateni oma lapsi Uuri (Kolga) ministeeriumikoolis. Harjumaa rannakülade seas oli üks kahest raamatukogust Leesi haridusseltsil.

1937. aastal ehitati Jumindale 25 m kõrgune tuletorn. 1938. aastal oli poolsaare külades majapidamisi järgnevalt: Pudisool 23, Pedaspeal 25, Kolga-Aablas 35, Kiiu-Aablas 35, Leesil 37, Tammistul 16, Jumindal 20, Tapurlas 29, Virvel 40, ja Haras 61.

1941. a 28.-30. augustil uppus Juminda neeme ümbruskonnas miinidel ning pommi- ja torpeedorünnakute läbi Tallinnast saksa vägede eest lahkunud 197 Nõukogude laevast 53, hukkunute arvuks pakutakse üle 15 000 inimese. 1972. a rajati nõukogude sõjaväe poolt Juminda merelahingu mälestuskivi. Külarahva ja muinsuskaitse abiga ehitati mälestuskivi 2001. aastal president Lennart Meri toetusel ümber.

Pärast Teist maailmasõda paiknesid poolsaarel nõukogude sõjaväebaasid ning piirkond kuulus kinnisesse piiritsooni. Leesil oli piirivalve tehniline vaatluspunkt koos prožektorjaamaga, Jumindal oli raketibaas maa-õhk tüüpi rakettidega, praeguse piirivalve radarijaama juures asus nõukogude prožektorijaam (hetkel poollagunenud valge telliskivihoone), praeguse piirivalve radarijaama ruumes asus nõukogude mereväe radaripositsioon. Hara ja Virve küla vahel asus nõukogude piirivalvekordon. Aastatel 1956-1958 vedas nõukogude sõjavägi poolsaarelt ja mujalt ümbruskonnast ära kümnete kilomeetrite ulatuses vanu kiviaedasid, ehitamaks Hara lahes Virve ja Hara külade vahel sadade meetrite pikkust sadamakaid. Tegemist oli Nõukogude mereväe baasiga, mis rajati ligi 100-ha maa-alale. Selle veealused rajatised ja kaablite süsteem hõlmasid tervet Hara lahte ja ulatusid Juminda poolsaare tipust 18 km kaugusele neutraalveteni.

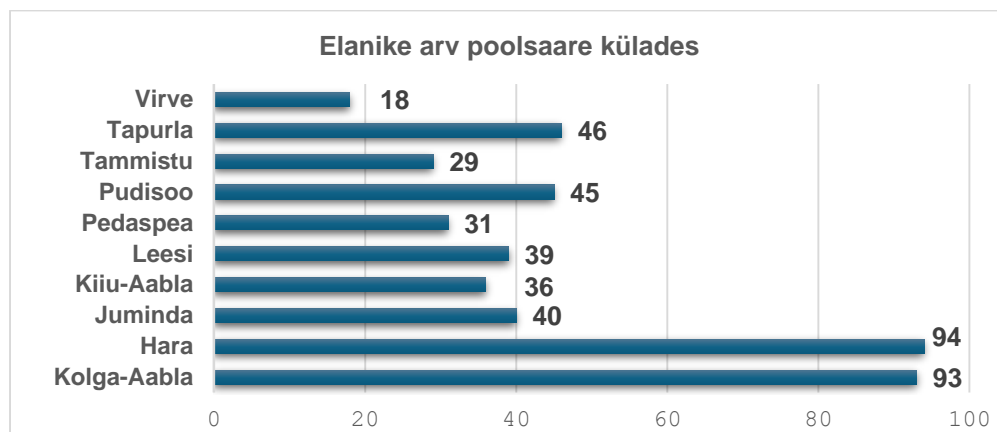
1949. aasta kevadel moodustati terve poolsaare ulatuses (sh pool Pudisoo küla ja pool Hara küla) „Oktoobri“ kalurikolhoos. Kolhoosikeskuse asukohaks sai Leesi, abikeskusteks Kolga-Aabla ja Tapurla. 1957. aastal algas kolhoosi elektirifitseerimine. 1970-ndatel kuulus piirkond Kirovi nimelisse kalurikolhoosi, kus kalapüügi ja töötlemise raskuskese koondus Kolga-Aabla külla, kuhu oli rajatud kalatöötlemise kompleks. Tööd saadi traallaevadel Tapurla sadamas.

1971. aastal loodud Lahemaa rahvuspark piiras suuremate tootmisettevõtete teket. 1970-ndatel aastatel tulid küladesse esimesed suvitajad, hakati rajama puhkekodusid ja suvilaid. Külüstustegevust siinsel rahvuspargi alal piiras olulisel määral range piiritsooni kord.

1.4 Elanikkond

Juminda poolsaare arengukava hõlmab 10 küla poolsaarel. Piirkonnas elas Rahvastikuregistri andmetel 2024. aasta alguse seisuga 471 inimest. Võrdluseks olgu toodud Kuusalu valla elanike arv – 6620 inimest, seega moodustab poolsaare ametlik elanikkond ca 7,1 % Kuusalu valla elanikest.

Elanike arvu poolest kaks kõige suuremat küla on Hara (94 inimest) ja Kolga-Aabla (93 inimest). Kõige vähem on elanikke Virve külas (18 inimest). Elanike arvu küldes kirjeldab Joonis 1.



Joonis 2. Elanike arv Juminda poolsaare küldes. Rahvastikuregistri andmetel 01.01.2024.

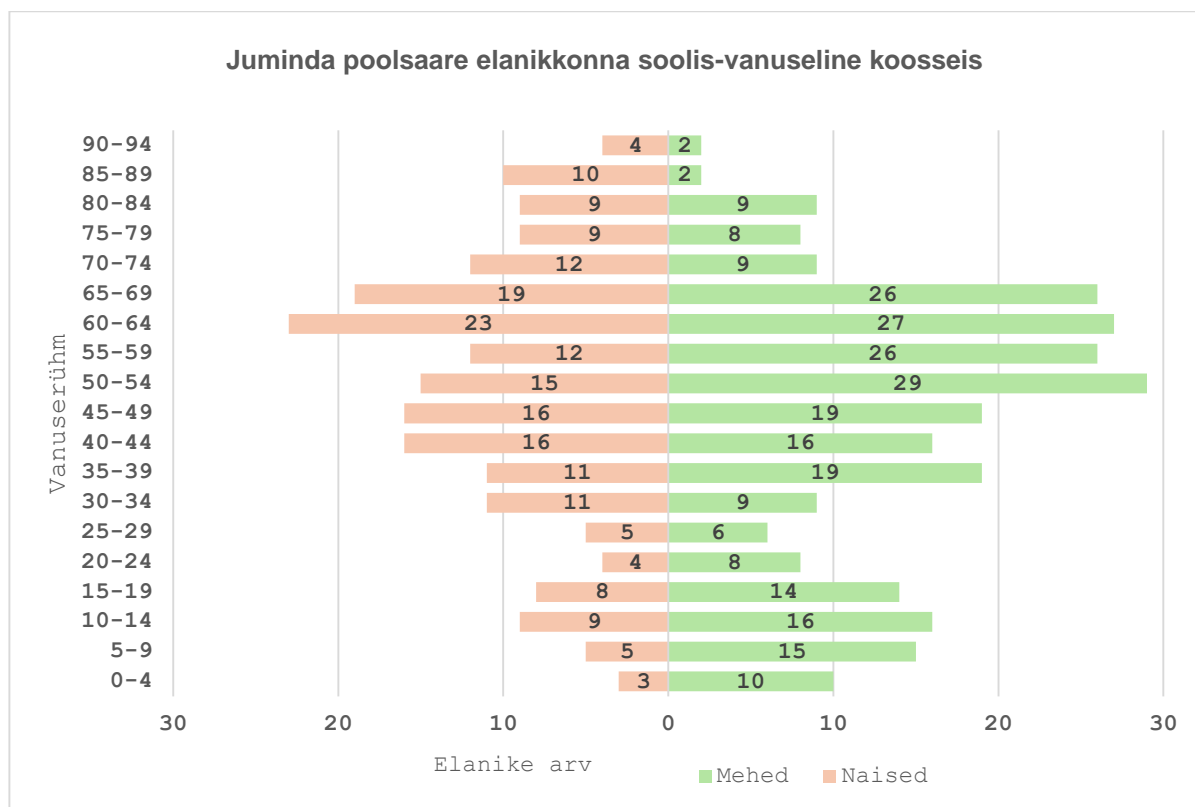
Võrreldes 2011. aastaga, mil koostati eelmine piirkondlik arengukava, on elanike arv olnud kasvutrendis. Siis elas piirkonnas 449 inimest. Suurimad külad olid ka toona Kolga-Aabla (113 inimest) ja Hara (87 inimest). Pedaspea ja Leesi külade elanike arv on pisut langenud, kuid Pudasoo, Juminda ja Tapurla küldes tõusnud. Märkatavalt on suurenenud Tammistu küla elanike arv, 2011. aastal oli külas 14 registreeritud elanikku, käesoleval aastal on see arv 29 inimest. Virve küla elanike arv on enam-vähem samaks jäänud.

Rahvastikuregistri andmed ei kajasta piirkonna elanike tegelikku arvu. Juminda poolsaare küldes elab arvestatav hulk inimesi, kellel on sissekirjutus mujale (eelkõige Tallinnas), kuna see võimaldab kasutada teatavaid õigusi ja soodustusi. Võiks eeldada, et kui Kuusalu valla elanikeregistrisse kandmisega kaasneksid samuti soodustused (nt püsielanikele suurema kalapüügiõiguse võimaldamine, külarahade arvestus jms) kasvaks piirkonna elanike arv ka rahvastikuregistris.

Valdavalt elatakse individuaalmajapidamistes, vaid Kolga-Aablas on kaks 1980. aastatel ehitatud kortermaja ning Juminda endises sõjaväeosas kaks ridaelamu tüüpi maja. Aastaringelt kasutusel olevatele elamutele lisaks on piirkonnas arvukalt suvilaid. Suveperioodil suureneb piirkonna elanike arv mitmeid kordi, ulatudes hinnanguliselt 1600 inimeseni. Seoses

ülemaailmse Covid-19 puhanguga 2020. aasta kevadel, tulid paljud piirkonnas muidu osajaliselt elavad ning suvitavad inimesed peredega Juminda poolsaarele. Kuigi kehtisid liikumispiirangud ning pereüksused pidid elama isoleeritult, elavdas see elu külades.

Statistiliselt on Juminda poolsaarel meeste osakaal suurem – piirkonnas elab 270 meest ja 201 naist. Piirkonna elanike soolis-vanuseline koosseis on kajastatud joonisel 2.



Joonis 3. Juminda poolsaare elanikkonna soolis-vanuseline koosseis. Rahvastikuregistri andmetel 01.01.2024.

Meeste osakaal on suurem peaaegu kõikides vanusegruppides, proportsionaalselt enam on mehi vanuses 0-19 aastat, samuti vanuses 50-59 eluaastat. Naisi on rohkem vanusevahemikus 85-94 eluaastat. Arvestades rahvastiku vanuselist koosseisu, on suurima osakaaluga keskealiste ning pensioniealiste vanusegrupid, tööealiste noorte osakaal on väga väike. Lapsi (kuni 19-aastased) on piirkonnas 80, see on umbes 17% poolsaare elanikkonnast.

1.5 Majandus

Suur osa Juminda poolsaare elanikkonnast töötab väljaspool poolsaart. Tööl käiakse Kuusalu vallas tegutsevates ettevõtetes ja asutustes; märkimisväärne osa elanikkonnast aga töötab

Tallinnas ja selle lähiumbruses. Piirkonnas tegutsevad peamiselt mikrettevõtted järgmistes valdkondades:

- toitlustus (Jaaniranna OÜ, FIE Margus Hinrikus);
- majutus (Annenhof OÜ, Leesikalda Puhkemaja, Hara Puhkemaja OÜ);
- taimekasvatus (Aivar Haak Arli Puukool, Tõnu talu puukool, Kangro haljastus OÜ);
- jaekaubandus (Leesi Tarvitajate OÜ);
- kalapüük ja meri-vesiviljelus (Juminda Rannakalanduse OÜ, OÜ Jate, Virvekala OÜ)
- puidutöötlemine ja ehitus (OÜ Juminda Saekraam, Velwin OÜ);
- joogitootmine (Veldi ja tütred OÜ);
- transport, kaeve- ja fekaalitööd (Veleston OÜ)
- loomakasvatus, sööt (Tammistu Lammas MTÜ, Lehmapoisid OÜ, Lannoo Nordic OÜ)
- robotika (ITT Group OÜ)
- tehnika remont (Kengroup OÜ)
- sadama haldus (Hara sadam OÜ, SA Tapurla Sadam).

1.6 Vaatamisväärsused

Poolsaarele jääb populaarne Majakivi-Pikanõmme matkarada koos vaatetorniga. Juminda neeme tipul asub RMK telkimisala.

Kaunid looduslikud paigad ja vaatamisväärsused:

- Majakivi
- Pikanõmme vaatetorn
- Aabla raba
- Naskali kallas ja rand
- Hara saar
- Juminda neeme tipp

Ajaloolised ja kultuuriloolised vaatamisväärsused:

- Leesi kirik ja surnuaed
- Leesi rahvamaja
- Juminda merelahingu mälestusmärk
- Juminda tuletorn
- Hara allveelaevade baas

1.7 Taristu

Piirkonnas on kolm sadamat – Leesikalda sadam poolsaare lääneküljel, Tapurla ja Hara sadamad poolsaare idaküljel. Hara endise allveelaevade demagnetiseerimiskeskuse kairajatiste juurde rajatud sadamast on viimastel aastatel kujunenud mitmekesiste võimalustega sadamakompleks.

Piirkonda läbivad tähtsamad riigiteed: Kuusalu-Leesi-Hara-Loksa tee ning Pudisoo-Hara tee. Külade sissesõiduteed ning külavaheteed on valdavalt mustkattega.

Igapäevane avalike bussiliinide ühendus on piirkonnas kahe bussiliini näol – üks kulgeb alates Leesilt läbi poolsaare läänekülje külade Tallinna suunas; teine Harast suunaga Loksa ja Tallinna poole. Avalikud bussiliinid ei sõida läbi Virve, Tapurla, Juminda ja Tammistu külade.

Piirkonnas sõidab argipäevade hommikuti kolm koolibussi ringi. Poolsaare idaosas viib koolibuss lapsed Loksa kooli; Kuusalu koolibussi ring algab Tapurlast ja sõidab otse Kuusalu kooli; Kolga koolibussiring algab Loksalt ning buss teeb ringi ümber poolsaare. Öhtul on kaks koolibussiringi. Kuusalu keskkooli õpilased tulevad bussiga Kolga kooli juurde, kus on ümberistumispunkt. Koolivaheaegael koolibussid ei sõida. Kord nädalas on poolsaare elanikel võimalus vallabussiga sõita Loksale. Bussiring kulgeb Pedaspea külani.

Lähimad lasteaiad asuvad Kolgas ja Loksal, osa lapsi käib ka Kuusalu ja Kiiu lasteaedades. Piirkonna lapsed õpivad Kolga Koolis, Loksa Gümnaasiumis, Kuusalu Keskkoolis, samuti Tallinna koolides. Raamatukogud on Loksal, Kolgas ja Kuusalus. Loksal asub ujula, Kuusalus ujula ja spordikeskus. Ujulate ja spordikeskuse kasutamise eelduseks on isikliku transpordi olemasolu.

Perearstiteenus ja mitmed teisedki teenused (nt juuksur, apteek, iluteenused, lilled jne) on kättesaadavad Loksal ja Kuusalus. Kütusetanklad asuvad Loksal, Kotkal, Kuusalus ja Kiius. Oma kütusetankla on ka Hara sadamas. Leesil, ajaloolises poehoones, tegutseb hooajaliselt suveperioodil kogukonnapood, aastaringselt avatud poed asuvad Loksal ja Kuusalus. Leesil on ka pakiautomaat.

Internetiühendus on ebahühtlane, parem ühenduse kvaliteet on lairibavõrguga ühendatud küldes, samas kui poolsaare idaosas küldes lairibavõrguga ühendus puudub. Alternetiiviks on mobiilne internet. Mobiililevi on samuti ebahühtlane, siin on kõigil sideoperaatoritel arenguruumi.

Piirkonna küldes enamikesse majapidamisesse on viidud sisse vesi, rajatud on veetrasse ning korrastatud pumbajaamasid. Küldes veevärke haldavad mittetulunduslikud küldeseltsid ja/või vee-ettevõtted. Oluline on tagada pumbajaamade töökindlus ka elektrikatkestuste ajal, samuti kriisiolukordades.

Lähim kiirabi üksus asub Loksal. Piirkonnas vabatahtlikult patrullival Juminda Poolsaare Korrakaittsel on liikmeid kõigis küldes. Lähim päästekomando asub Loksal, Kolgas tegutseb

Vabatahtlik Tuletõrje Ühing. Poolsaarel on alates 2011. aastast vabatahtlik merepääste ühing Juminda SAR.

Looduslikud registreerimata veevõtukohtad on Tapurla sadamas, Hara sadamas, Kolga-Aablas, Leesil ning Pudisool; maa-alustest mahutitest on võimalik võtta kustutusvett Jumindal, Pudisool ja Kolga-Aablas.

1.8 Elanike koostöö

Juminda poolsaare elanikud ja ka suvitajad on huvitatud oma (kodu)küla arengu, heakorra ning turvalisuse küsimustest. Eelkõige on elanike koostöö ja ühistegevus külade sisene, kuid on korraldatud ka ühiseid piirkondlikke tegevusi ning ettevõtmisi (nt rannakeele päevad, mälumängud, kevadised koristustalgud, poolsaare lastelaagrid). Mitmed poolsaare külad (Virve, Juminda, Tapurla, Leesi) on osalenud edukalt Harjumaa Aasta Küla konkursil – Jumindale omistati Harjumaa Aasta Küla tiitel 2008. aastal ning Leesi külale 2022. aastal.

Kõigil poolsaare küladel on ametis külaelanike poolt valitud külavanemad. Piirkonna inimesed on oma huvide esindamiseks koondunud mitmesugustesse seltsidesse ja ühingutesse:

	Selts/ühing
1	EELK Leesi Katariina Kogudus
2	Hara külaselts
3	Hara Seilamise Selts
4	Hara Vesi
5	Juminda külaselts
6	Juminda Poolsaare Selts
7	Kiiu-Aabla Arendus
8	Kiiu-Aabla külaselts
9	Kolga-Aabla Külaselts
10	Leesi Tarvitajate Ühisus
11	Mereranna korteriühistu
12	Pedaspea Vesi
13	Pohiranna
14	Pudisoo Kodu
15	Rannakeele Keskus
16	Tammistu Külaselts
17	Tammistu Vesi
18	Tapurla Külaselts
19	Tapurla Rannarahva Selts
20	Virve külaselts
21	Virve Vesi

Poolsaare üleselt koondavad külade elanikke järgmised organisatsioonid:

- MTÜ Juminda Poolsaare Selts, mis on seadnud eesmärgiks tegeleda poolsaarel turvalisuse küsimustega (korrakaitse ja merepääste), samuti edendada merendust ja kalandust ning hoida ja arendada oma elukeskkonda ning pärandkultuuri. Ja seda koostöös teiste vabatahtlike ühendustega.
- Leesi Tarvitajate Ühisus, mille tegutsemise eesmärgiks on taastada kogukonnaga Leesi külapood.
- Pohiranna MTÜ – haldab kogukonna keskusena toimivat Leesi rahvamaja.
- Rannakeele Keskus MTÜ – eesmärgiks säilidada ja hoida Kuusalu rannakeelt ning -kultuuri, selle uurimise, jäädvustamise ning ka õpetamise kaudu.

1.9 Piirkonna arengut käsitlevad õigusaktid ja dokumendid

Kuusalu valla arengukava 2023-2028

Kuusalu valla üldplaneering

Kuusalu valla ühisveevärgi ja kanalisatsiooni arendamise kava 2020-2032

Lahemaa rahvuspargi kaitse-eeskiri

Lahemaa rahvuspargi kaitsekorralduskava 2016-2025

MTÜ Arenduskoda LEADER ühisstrateegia 2023-2027

Lahemaa rahvuspargi turismipiirkonna säästva arengu strateegia 2019-2030+

2. Hinnang piirkonna olukorrale – SWOT analüüs

Tugevused (positiivsed sisekeskkonnast)	Nõrkused (negatiivsed sisekeskkonnast)
<ul style="list-style-type: none"> - looduslikult kaunis ja mitmekesine elukeskkond; - turvaline elukeskkond; - toimiv patrull ja merepääste; - arenevad sadamad; - merekultuuri edendamine; - paadisadamate ja lautrikohtade olemasolu; - väärtusi loovad kohalikud ettevõtted; - Leesi kogukonnapoe toimimine; - piirkonnas tegutsevad toitlustus- ja majutusettevõtted; - rikkalik kultuuripärand; - kultuuritraditsioonide järjepidevus; - rannakeele teadvustamine ning õpetamine; - Leesi rahvamaja kasutamise võimalus; - külaplatside olemasolu; - sportimis- ja liikumisvõimaluste olemasolu ning nende arendamine; - aktiivne ja avatud kogukond; - tegusad inimesed. 	<ul style="list-style-type: none"> - külade arenguvõimaluste piiratus (Lahemaa Rahvusparki kaitsekorralduskavast lähtuvalt); - töökohtade vähesus piirkonnas; - noorte osakaal elanikkonnas väike; - elektrienergia ebastabiilsus; - interneti- ja sideühendus ebarahuldav; - liikluskorralduse kitsaskohad (parklad, kiiruspiirangud, liiklusohutus); - veevarustuse tagamisega seotud väljakutsed; - ühistransport ei vasta elanike vajadustele; - teenuste hooajalisus; - Leesi rahvamaja võimaluste vähene kasutamine; - vähene koostöö külade vahel; - laiema kogukonna kaasamine nõrk; - aktiivsete elanike väsimine.
Võimalused (positiivsed väliseskkonnast)	Ohud (negatiivsed väliseskkonnast)
<ul style="list-style-type: none"> - Kohaliku ressursi (teadmised, oskused, tutvused) teadlikum kasutamine kogukonna tegevustes; - regulaarsed kokkusaamised info vahetamiseks ja koostööks; - uute innovaatiliste ideede katsetamine ning rakendamine; - turismi arendamine kohalike ettevõtjate ning kogukonnaga koostöös, kaasates Arenduskoja (Leader), Lahemaa Turismiühingu, Lahemaa rahvusparki koostöökogu, Keskkonnaameti, RMK ja Kuusalu valla - piirkonna tegevuste ja teenuste sidumine märgistega: Europark sertifikaat, RS plaatina tase, Põhja-Eesti kohalik toit; - projektide kaudu rahade taotlemine piirkonna arenguks; - sadamate ja lautrikohtade arendamine; - sportimisvõimaluste (sh metsaradade baasil matkaradade loomine) parendamine; - huvi- ja harrastustegevuste võimaluste mitmekesistamine. 	<ul style="list-style-type: none"> - jäik bürokraatilik asjaajamine; - looduskaitsealased piirangud takistavad külade arengut ning ettevõtlusega tegelemist; - infrastruktuuri (eelkõige elektrivarustuse, sideühenduse) stabiilsus; - keskkonnareostuse oht, sh põhjavee reostumine; - lagunevad kolhoosi ja sõjaväe hoonetekompleksid; - eraomanike vastuolu kogukonna huvidega (nt ligipääs merele või teedele; kommunikatsioonide rajamine); - veevarustuse korraldus; - külaplatside omandiküsimus; - raharessursside puudumine.

3. Visioon ja arenguvaldkonnad

VISIOON AASTAKS 2029

Juminda poolsaar on turvaline ja kaasaegne elukeskkond, mis on avatud ning arengule suunatud. Juminda poolsaarel elab tegus ja hooliv mereäärne kogukond, kes väärtustab koostööd ja seisab oma vajaduste ning piirkonna arenguvõimaluste ja kohalike inimeste eriõiguste eest.

Arengu eelduseks on korraliku ja toimiva taristu (sh stabiilne elektrivõrk, interneti- ja mobiiliühendus, turvaline ja hooldatud teedevõrgustik, transpordiühendus, läbimõeldult korraldatud ühisveevärk, tegutsevad väikesadamad jne) väljaarendamine. Siin on vajalik tõhus koostöö partneritega.

3.1 Arenguvaldkonnad

Valdkond	Eesmärk aastaks 2029
KOGUKONNA VAJADUSTE JA ARENGUVÕIMALUSTE EEST SEISMINE	Uuringutulemused on uuendatud Piirkond on kaasatud ja informeeritud Toimivad kogukonnasisesed kokkulepped
VÄLJAARENDATUD JA STABIILNE INFRASTRUKTUUR	Elektrivõrk on töökindel Kogu poolsaare ulatuses on tagatud kvaliteetne mobiilside ja kiire internetiühendus Hooldatud ja turvaline teedevõrk Toimivad väikesadamad, kasutatavad lautrikohad Kõigile kättesaadav kvaliteetne joogivesi Elanikkonna vajadustele vastav ühistranspordiühendus Prügikorraldus vastab elanike vajadustele
ATRAKTIIVNE ELUKESKKOND	Poolsaarele on lisandunud aastaringselt elavaid elanikke (sh noori) Külade arenguvõimalused Loodud on uusi töökohti Säilinud on mitmekesine looduskeskkond Poolsaarel on mitmekesised vaba aja veetmise võimalused
TURVALINE ELUKESKKOND	Liiklemine teedel on ohutu Toimiv poolsaare merepääste Tagatud on piirkonna elanike kriisivalmidus (kriisikavad)
AVATUD POOLSAAR	Aastaringselt toimivad majutus- ja toitlustusvõimalused Ettevõtjate koostöö Kohalike saaduste, toodete ja teenuste turg Korrastatud ja hooldatud matkarajad ning kergliiklusmarsruudid Hooldatud vaatamisväärsused ja puhkealad

TUGEV KOGUKOND	Poolsaare infot koondav veebilehekülg Külades talude nimesildid ja teeviidad Leesi rahvamaja – kogukonnakeskus Leesi pood – pörkumiskoht Külaplatsid korda Ajaloo ja traditsioonide, sh rannakeele talletamine ja vahendamine Heal tasemel mitmekesised kultuuri- ja spordiüritused ning tegevused igapähele
----------------	--

4. Tegevuskava 2024-2029

Meede	Tegevus	Tegemise aeg	Vastutaja	Koostööpartnerid
Kogukonna vajaduste ja arenguvõimaluste eest seismine				
Uuringutulemused on uuendatud	Piirkonna asustustruktuuri uuringu korraldamine ja läbiviimine	2025-2029	Juminda Poolsaare Selts	Kõrgkoolid/ Ülikoolid
Piirkond on kaasatud ja informeeritud	Külavanemad ja külade esindusorganisatsioonid on kaasatud dokumentide (arengukava, üldplaneering, kaitsekorralduskava) uuendamisprotsessi	2024+	Külavanemad Küla- ja kogukonnaseltsid	Kuusalu VV KeA RMK
	Omanikke ja kogukonda teavitatakse protsessidest (nt maa otstarbe muutmine; RMK aladel pärandkoosluste hooldus), mis puudutavad kohalikku elu	2024+	Külavanemad Küla- ja kogukonnaseltsid	Kuusalu VV KeA RMK
	Kogukonna huvide esindamine	2024+	Juminda Poolsaare Selts Küla- ja kogukonnaseltsid	
Toimivad kogukonnasisesed kokkulepped	Toimivad regulaarsed ja/ või vajadusepõhised koosolekud	2024+	Juminda Poolsaare Selts Külaseltsid Külavanemad	
Väljaarendatud ja stabiilne infrastruktuur				
Töökindel elektrivõrk	Ettepanekute tegemine maa-aluste kaablite rajamiseks asustuspiirkondadesse; metsavaheliste liinide korrashoiu nõudmine	2024+	Küla- ja kogukonnaseltsid, ettevõtjad	Elektrilevi Kuusalu VV
Hooldatud teedevõrgustik	Ettepanekute tegemine teede olukorra parandamiseks, kergliiklusradade rajamiseks ja tähistamiseks; samuti ettepanekute tegemine valla üldplaneeringusse <u>Prioriteetsed objektid:</u> -bussitranspordi korralduseks vajalike ümberpöörämiskohtade rajamine külades - poolsaart läbiva kergliiklusmarsruudi tähistamine (teekattemärgistus) -olemasolevate metsateede kasutuselevõtt ja hooldus (jalgrattal läbitavad); metsaradade tähistamine	2024+	Külaseltsid	Maanteeamet Kuusalu VV Maa omanikud RMK
Kvaliteetne mobiilside ja kiire internetiühendus	Tagatud on kvaliteetne mobiilside ja kiire internetiühendus kogu poolsaare ulatuses.	2024+	Külaseltsid	Mobiilside- operaatorid

Toimivad väikesadamad, kasutatavad lautrikohad	Ettepanekute tegemine valla arengukavasse ja üldplaneeringusse. <u>Prioriteetsed objektid:</u> - Hara sadam - Tapurla sadam - Kolga-Aabla sadam - Leesikalda sadam - Poolsaare külade paadilaurite ja –kuuride taastamine ning ehitamine	2024+	Ettevõtjad Külaseltsid Külavanemad Kogukonnaliikmed	Kuusalu VV KeA RMK
	Randadesse, sadamatele ja teistele avalikele kohtadele juurdepääsu tagamine	2024+	Külaseltsid Maaomanikud	Kuusalu VV Ettevõtjad
Kvaliteetne joogivesi ja reovee käitlemine	Külade puurkaevude ja pumbamajade rekonstrueerimine ja töökindluse tagamine kriisiolukorras (generaatorid); trasside rajamine uute liitujateni	2024+	Külaseltsid Vee-ettevõtted Kuusalu VV	
	Reovee käitlemine		Maaomanikud	Kuusalu VV
Elanikkonna vajadustele vastav ühistranspordiühendus	Ettepanekute tegemine tagamaks elanikkonna vajadusi arvestavat bussiliiklust peamiste tõmbekeskuste, koolide ja lasteaedadega. Avalikud bussiliinid. <u>Prioriteetsed objektid (liinid):</u> - Õpilasliinid avalikeks aastaringseteks bussiliinideks - iganädalane ühistransport Loksale - tellimustransport	2024+	Külaseltsid Külavanemad Kogukonnaliikmed, kellele ühistransport on oluline töö käimiseks	Kuusalu VV Põhja-Eesti Ühistranspordi- keskus
Prügikorraldus	Ühtne prügimajade süsteem külates – keskkonda sobiv Veograafikute ühtlustamine Prügikastid avalikes kohtades (rannad, RMK telkimisalad ja matkarajad) ja nende regulaarne tühjendamine		Külaseltsid Kuusalu vallavalitsus RMK	Eesti Keskkonnateenused
Atraktiivne elukeskkond				
Poolsaarele on lisandunud aastaringsetel elavaid elanikke		2024+	Kuusalu VV	Külaseltsid
Külade arenguvõimalused	Uued innovaatilised ideed külade arenguks. Kestlikud lahendused Koostöö erinevate organisatsioonidega	2024+	Ettevõtjad MTÜ-d	Arenduskoda Lahemaa Turismiühing
Loodud on uusi töökohti	Endiste tööstushoonete ja põllumajandusmaade kasutuselevõtt ettevõtluse arendamiseks		Ettevõtjad	Kuusalu VV Arenduskoda Lahemaa Turismiühing

Säilinud on mitmekesine looduskeskkond	Pärandmaastike hooldus (nt lambakasvatuse abil; hooldusniitmise teel), rannajoone ja kalda kaitsmine.	2024+	Külaseltsid Maaomanikud Ettevõtjad	KeA
	Kevadised ja sügised koristustalgud külates ja avalikes kohtades (rannad, külaplatsid, teeääred)	2024+	Külaseltsid Külavanemad	KeA
Poolsaarel on mitmekesised vaba aja veetmise võimalused	Korras ja hooldatud küla,- spordi- ja palliplatsid, välijõusaalid. Jalgrattal ja jalgsi läbitavad tähistatud metsarajad.	2024+	Külaseltsid Külavanemad	Kuusalu VV
Turvaline elukeskkond				
Liiklemine teedel on ohutu	Ettepanekute tegemine liikluspiirangute (sh liiklust reguleerivate märkide paigaldamine), regulaarse hooldusraie ning talvise teehoolduse osas, samuti ettepanekud valla üldplaneeringusse parklate rajamise osas. <u>Prioriteetsed objektid:</u> - Kolga-Aabla liivarannas parkimise korraldus - Leesi rahvamaja juures liikluskiiruse piirangu kehtestamine/ liiklusmärkide paigaldamine (inimesed teel) - Leesi rahvamaja parkimise korraldus - Leesi poe parkimise korraldus - Majakivi matkaraja parkimise korraldus	2024+	Külaseltsid	Kuusalu VV Maanteeamet RMK
Kriisivalmiduse tagamine	Tuletõrje veevõtukohtade rajamine ja tähistamine igas poolsaare külas	2024+	Kuusalu VV Külavanemad /külaseltsid	Kuusalu VV Päästeamet
	Merepääste arendamine	2024+	Juminda Poolsaare Selts	Kuusalu VV PPA
	Hädaabi ja esmaabi koolituste, enesekaitse koolituste ja teabepäevade korraldamine	2025+	Juminda Poolsaare Selts	PPA Kaitseliit Külade elanikud
	Külade kriisiplaanide koostamine	2025+	Külaseltsid	Kodukant Harjumaa
	Ressursside ja baasoskustega inimeste kaardistamine ja kontaktiloendi koostamine	2024+	Juminda Poolsaare Selts	Külaseltsid
Avatud poolsaar				
Aastaringsest avatud majutus- ja toitlustusvõimalused			Ettevõtjad	Lahemaa Turismiühing
Ettevõtjate koostöö	Piirkonna märgiga toodete ja teenuspakettide väljatootamine	2024+	Ettevõtjad MTÜ-d	Arenduskoda Lahemaa Turismiühing

	Messidel, laatadel piirkonna esindamine	2024+	Ettevõtjad	Arenduskoda Lahemaa Turismiühing
Kohalike saaduste, toodete ja teenuste turg	Kogukonnapoe toimimine -Turismiinfopunkt (teenuspunkt)	2024+	Ettevõtjad	Arenduskoda Lahemaa Turismiühing
	Külaturg kohalike saaduste ja toodetega piirkonna ürituste üheks osaks; külaturg veebis	2024+	Ettevõtjad Juminda Poolsaare Selts	Arenduskoda Lahemaa Turismiühing
Korrastatud ja hooldatud matkarajad ja kergliiklusmarsruudid	Ettepanekute tegemine kergliiklusmarsruutide tähistamiseks		Külaseltsid	Kuusalu VV RMK
	Matkaradade tähistamine ja hooldamine talgute korras või läbi lisarahastuse taotlemise		Külaseltsid	Kuusalu VV RMK
Hooldatud vaatamisväärsused ja puhkealad	Vaatamisväärsuste ja puhkekohtade (sh randade) korrastamine	2024+	RMK Külaseltsid	
	QR-koodiga tähistatud turismiobjektid	2025+		Arenduskoda Lahemaa Turismiühing Kuusalu VV
Tugev kogukond				
Poolsaare veebilehekül	Poolsaare ülese operatiivse infokanali (veebilehe, FB lehe) haldamine	2025+	Juminda Poolsaare Selts	
Külades külakaardid ja infotahvlid; talude nimesildid ja teeviidad	Külakaartide ja infotahvlite tegemine/uuendamine külades		Külaseltsid	Kuusalu VV
	Talude nimesiltide valmistamine ja paigaldamine kõikide külade majapidamistele; peremärkide kasutuselevõtt		Külaseltsid	Kuusalu VV
	Teeviitade paigaldamine küladesse		Külaseltsid	Kuusalu VV
Leesi rahvamaja – kogukonnakeskus	Mitmesuguste vaba-aja veetmise võimaluste loomine, huvipakkuvate ürituste korraldamine	2024+	Pohiranna Juminda Poolsaare Selts Külaseltsid Kogukonnaliikmed	Kuusalu VV
	Rahvamaja juurde kuuri rajamine	2025+	Kuusalu VV	Pohiranna
Külaplatsid korda	Külaplatside (sh kiigeplatsid, spordiplatsid/ välijõusaal jne) külaseltside valdusesse taotlemine; nende korrastamine või arendamine fondide rahastuse abil <u>Prioriteetsed objektid:</u> - <i>Leesi poe peoplats</i> - <i>teised piirkonna külaplatsid/ spordiplatsid</i>	2024+	Külaseltsid Ettevõtjad	Kuusalu VV
Ajaloo ja traditsioonide talletamine ning vahendamine	Ajaloo ja pärimuse kogumine, talletamine ja vahendamine	2024+	Külaseltsid Kogukonna liikmed Pohiranna	
	Rannakeele uurimine ja taaselustamine	2024+	Rannakeele Keskus	

	Raamatute, trükiste, audiovisuaalsete materjalide koostamine ja väljaandmine	2024+	Külaseltsid Rannakeele Keskus	
	Traditsiooniliste oskuste ja töövõtete vahendamine koolitustel, õppepäevadel. Nt võrguparandamine, kala puhastamine, kolgaranna keel jm	2024+	Ettevõtjad Pohiranna Külaseltsid	
Heal tasemel ja mitmekesised kultuuri- ja spordiüritused ja tegevused igäihele	Erinevatele vanuserühmadele suunatud projektide ja tegevuste jätkumine	2024+	Pohiranna Juminda Poolsaare Selts	
	Poolsaare lastele laagrite ja ühistevõtte korraldamine	2025+	Juminda Poolsaare Selts	
	Traditsiooniliste ürituste (nt mälumäng, suvekontserdid jms) jätkumine	2024+	Pohiranna Ettevõtjad Külaseltsid	
	Poolsaare külade spordipäevad	2024+	Külaseltsid Kogukonna aktiivsed liikmed	

5. Arengukava jälgimine ja hindamine

Juminda poolsaare arengukava on piirkonna edasise arendustegevuse aluseks. Arengukava täitmist analüüsitakse piirkonna elanike koosolekul. Vajadusel viiakse sisse täiendused ja parandused, mis kinnitatakse samal koosolekul lihthälteenamusega.

Arengukava teostamist jälgib Juminda Poolsaare Selts.